



phel
Pharmacie des Hôpitaux
de l'Est Lémanique



Flash-info médicament – Infirmier·ère·s

Comprimés : couper / écraser

Quelles précautions prendre?

Mise à jour : 02.2023

Document informatif téléchargé à partir de www.phel.ch. La PHEL décline toute responsabilité suite à une utilisation de ces informations hors de ses établissements partenaires. La documentation disponible peut être utilisée librement, pour autant que le but ne soit pas commercial et que la source soit citée.

Exercice : Couper ? Écraser ?



© HCl Solutions AG



© HCl Solutions AG



Couper/écraser les comprimés :

Pourquoi ?

- **Obtenir la bonne dose**

Soit la dose souhaitée n'existe pas et il n'y pas d'alternative sous forme liquide, typique en pédiatrie et gériatrie, soit pour des adaptations de dose (ex: Sintrom®)

- **Faciliter l'ingestion**

Difficulté à la déglutition, sonde naso-gastrique (PEG, PEJ)

- **Coût**

La personne change de dosage, mais il lui reste une boîte entière du dosage précédent (ex: torasémide 10 mg passe à 5 mg) → Limiter le gaspillage

1. *Incursion dans la galénique, pharmActuel, cahier n°1, 2017*

Couper/écraser les comprimés :

Quelle réflexion ?

La sécabilité des comprimés dépend de la **galénique**.

Galénique = science de la préparation d'un médicament (principe actif et excipient) pour le rendre administrable

La galénique peut :

- Conférer un **effet retard au médicament** (libération retardée du principe actif, soit en continu soit par palier)
- Être gastro-résistante pour **protéger la muqueuse gastrique** d'un principe actif irritant (*Exemple : le fer, l'alendronate ou alors pour protéger le PA de l'acidité gastrique*)
- **Protéger** le principe actif de la lumière et/ou de l'oxygène (*Exemple : vitamine B (Becozyne®) rosuvastatine (Crestor®)*)
- Masquer un **goût désagréable** (*Exemple : amlodipine*)

1. *Incursion dans la galénique, pharmActuel, cahier n°1, 2017*

Couper/écraser les comprimés :

Quels risques ?

Galénique	Risque
Comprimé retard	Libération massive du principe actif → Surdosage !
Comprimé gastro-résistant	Perte d'efficacité du principe actif, Irritation (ulcération) des muqueuses → Échec thérapeutique !

1. *Incursion dans la galénique, pharmActuel, cahier n°1, 2017*

Couper/écraser/ouvrir : Quels risques ?

La division des comprimés sécables sans rainure / l'ouverture des capsules exposent à diverses difficultés :



- Division du comprimé difficile à réaliser
- Risque de modification de la libération (ex. Pradaxa caps, ne peut pas être ouvert)
- Répartition de la dose de manière aléatoire (**attention si principe actif avec marge thérapeutique étroite, ex: Digoxine!**)

Pour des questions de sécurité préférer toujours une autre forme galénique ou voie d'administration

Si aucune alternative possible → **Utiliser un coupe-comprimé**

1. *Incursion dans la galénique, pharmActuel, cahier n°1, 2017*

La rainure : un faux ami !

- Tendance naturelle à penser que si le comprimé présente une rainure il est sécable.

FAUX ! Certains médicaments ont des rainures décoratives!



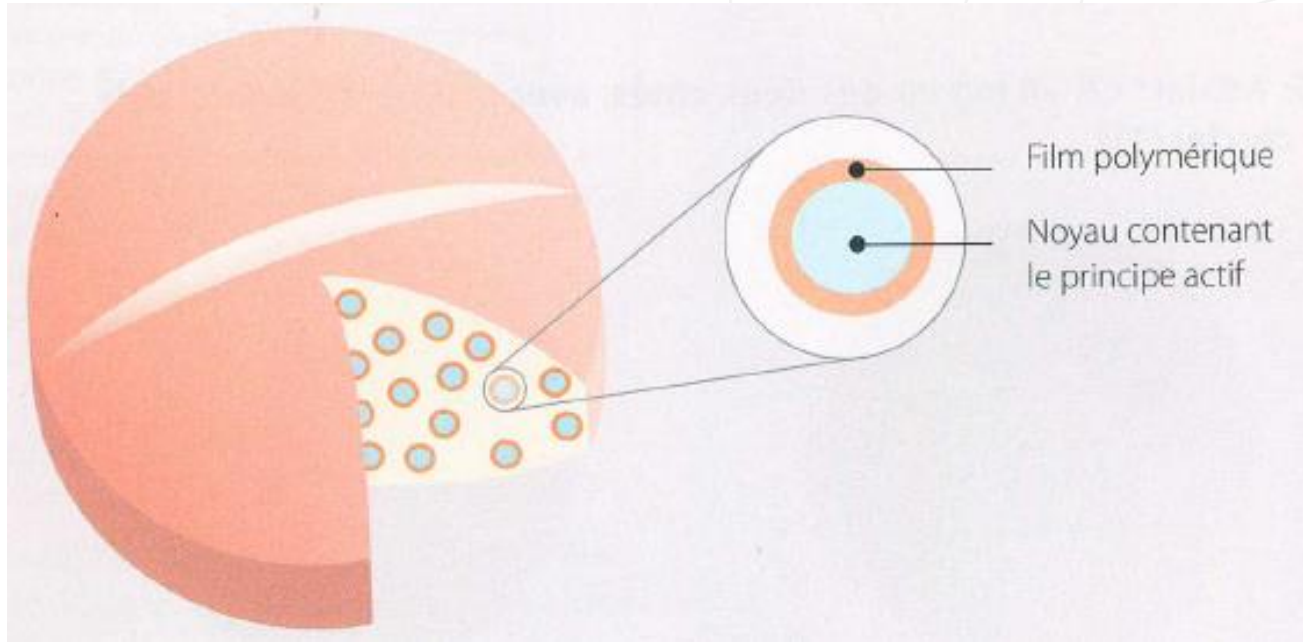
- Betaserc®, Medrol®, Bonox® : rainure décorative, permet de casser le comprimé pour faciliter la prise mais ne permet pas la division en 2 doses équivalentes.
- Dancor® : rainure décorative et ne peut pas être coupé ou écrasé!



1. *Incursion dans la galénique, pharmActuel, cahier n°1, 2017*

Comprimés retard – Exemple du Nexium® MUPS

- Schéma: comprimé avec pellets enrobés (MUPS), ex. *Nexium®*



Ne pas couper, ni écraser ! Mais on peut mettre les pellets en suspension

Couper/écraser/ouvrir : Que faire avant de décider ?

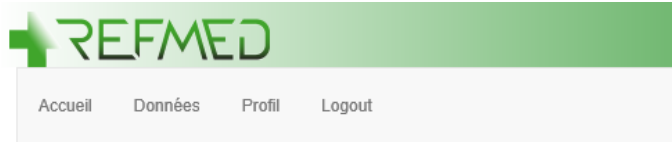
Il n'y a malheureusement **pas de règles !**

- Un comprimé retard peut dans certain cas être coupé...
- Un comprimé peut être coupé mais pas forcément écrasé...
- Certains comprimés ont une rainure décorative...
- Certains comprimés sans rainure peuvent être coupés...



Couper/écraser/ouvrir : Que faire avant de décider ?

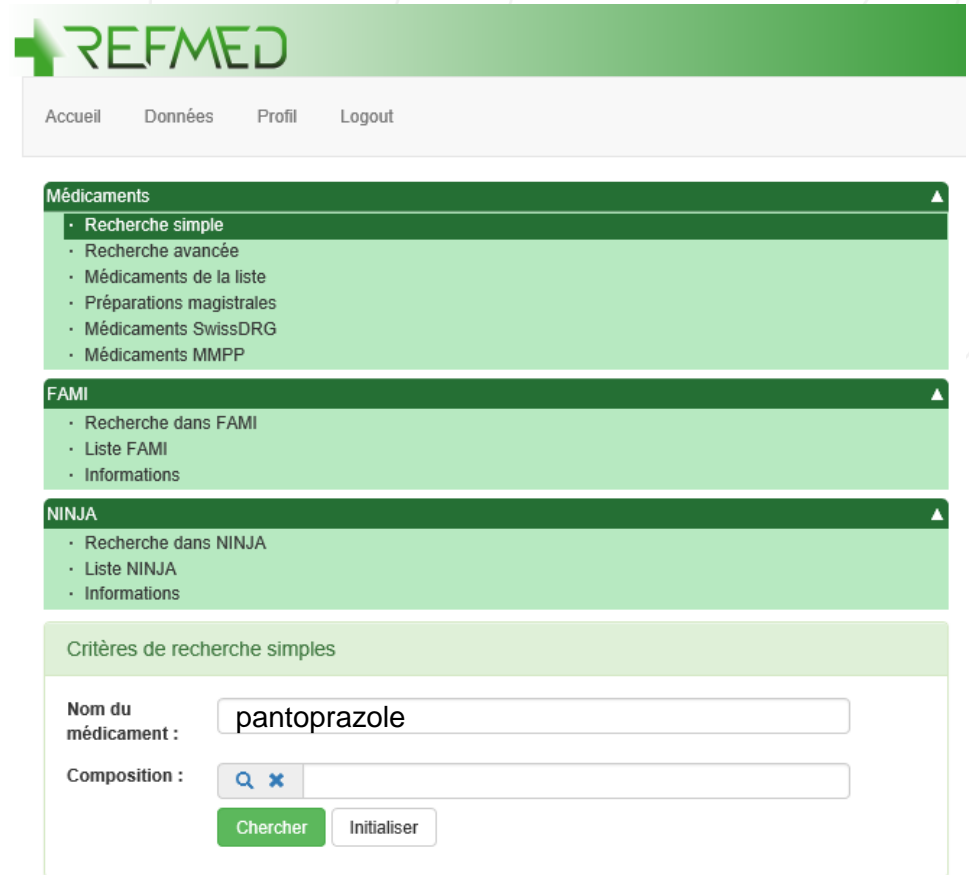
- 1^e reflexe : REFMED



Bienvenue dans l'application REF MED

Informations :

Informations médicament
Médicaments de la liste
Fichier d'administration des médicaments injectables (FAMI)
Préparations magistrales
Fichier d'administration des médicaments non parentéraux (NINJA)
Médicaments SwissDRG



Couper/écraser/ouvrir : Que faire avant de décider ?

- 1^e reflexe : REFMED

INFOMED Pantoprazole Nycomed - comprimé filmé - 20 mg

Imprimer ▼ Fermer

Données médicament

- Description
- Infos complémentaires**
- Composition
- Compendium
- SwissMedicInfo
- + Conditionnements / pharmacode

Infos complémentaires

Ne pas couper

Ne pas écraser ⓘ

1 prises/applications quotidiennes par défaut ⓘ

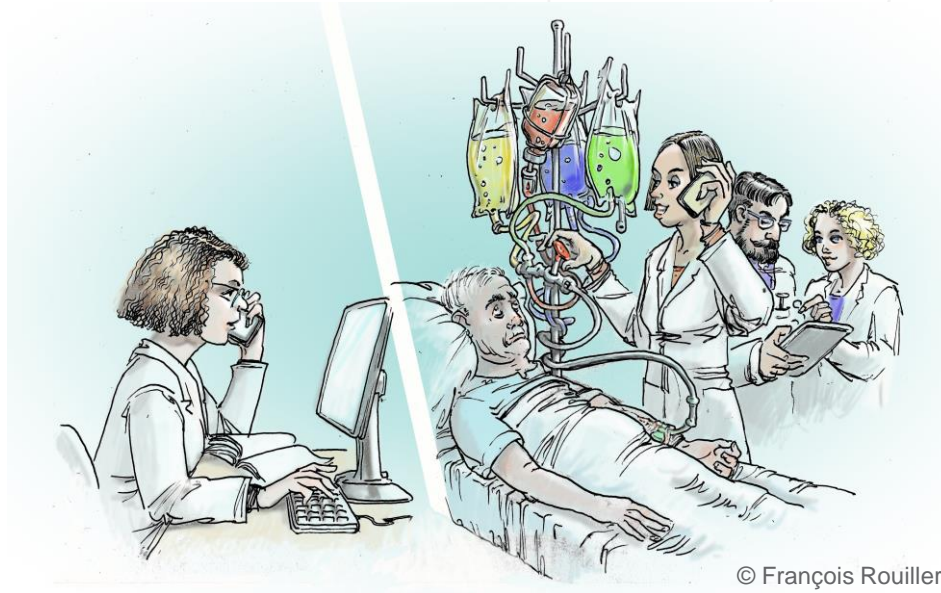
Administration : **Avant le(s) repas** ⓘ

Conditions de stockage : **Température ambiante (15-25°C)** ⓘ

Identifiant interne : 215515

Couper/écraser/ouvrir : Que faire avant de décider ?

- 2^e reflexe : hotline d'assistance pharmaceutique **058 773 42 14**



© François Rouiller

Dans les cas où il n'y pas l'information dans Refmed, les réflexions :

- Est-ce que le comprimé est retard ou pas?
- Le principe actif est-il sensible à la lumière, l'oxygène, l'acidité gastrique?
- Le principe actif est-il irritant?
- Existe-il une autre alternative?

Exercice : Couper ? Écraser ?



Couper : ✗
Ecraser : ✗



Couper : ✗
Ecraser : ✗



Couper : ✓
Ecraser : ✓



Couper : ✓
Ecraser : ✓



PRECAUTIONS



Couper : ✓
Ecraser : ✗



Couper : ✓
Ecraser : ✗



Ouvrir : ✗



Couper : ✗
Ecraser : ✗



1. Refmed, consulté le 09.2022
2. www.swissmedicinfo.ch, consulté le 09.2022

Médicaments à manipuler avec des précautions particulières (MMPP)

► Depuis notre site internet : www.phel.ch



phel
Pharmacie des Hôpitaux
de l'Est Lémanique

ANNUAIRE | EMPLOIS | PARTENAIRES | ACTUALITÉS | LOGIN | CONTACT

La PHEL | Prestations | Informations médicaments | Recherche & Enseignement

Rechercher... GO

- Documents d'assistance pharmaceutique
 - Généralités
 - Classes Thérapeutiques
 - Interactions
 - Administration
 - Conservation
 - Services Spécifiques
 - Infos patients
- Commission des médicaments
- Liste des médicaments
- PHEL Infos
- Pharmacovigilance
- Antidotes
- Plan catastrophe
- Fiches-Infos médicaments
- Armoires PYXIS

Lien direct : [Médicaments à manipuler avec précautions particulières \(MMPP\) \(phel.ch\)](http://www.phel.ch)

Médicaments à manipuler avec précautions particulières (MMPP)

Tableau 1 : Médicaments à manipuler avec précautions particulières – port de gants
(gants en nitrile et lavage des mains à l'eau et au savon après le retrait des gants)

Médicaments			Précautions en cas de manipulation supplémentaire (couper/écraser/ouvrir, perfusion)
Principe actif	Spécialités	Forme galénique	Port de masque, lunettes et surblouse
Azathioprine	IMUREK	comprimé	OUI
Bazedoxifène	CONBRIZA	comprimé	OUI
Ciclosporine	SANDIMMUN NEORAL	capsule	Ne pas ouvrir les capsules
Cidofovir	SIDOVIS	conc. perf.	OUI
Défériprone	FERRIPROX	comprimé	OUI
Entécavir	BARACLUDE	comprimé	NON
Ganciclovir	CYMEVENE, VIRGAN	fioline sèche (IV) gel	OUI
Léflunomide	ARAVA / Gén.	comprimé	NON
Médroxy-progestérone	DEPO-PROVERA	susp. inj.	OUI

Flash infos : Où les retrouver ?

► Depuis l'intranet de l'HRC :

MES LIENS

MES LIENS

- Site internet
- Brioche
- Doodle
- Google
- Intranet ICH
- Analyses ICH
- PHEL
- RefMed PHEL
- SwissMedic
- Unilabs
- Arjo
- Librairies Médicales
- Local.ch
- Compendium
- Formation MSST
- CHUVclass
- HPCI
- PubMed
- Ovid SP
- Résami
- Tarmed
- Webmail
- Gardes Pédiatriques

► Depuis notre site internet : www.phel.ch

The screenshot shows the PHEL website interface. At the top, there is a navigation bar with links for 'ANNUAIRE | EMPLOIS | PARTENAIRES | ACTUALITÉS | LOGIN | CONTACT'. Below this is a search bar with the text 'Rechercher...' and a 'GO' button. The main navigation menu includes 'La PHEL', 'Prestations', 'Informations médicaments', and 'Recherche & Enseignement'. Under 'Recherche & Enseignement', there are sub-menus for 'Recherche' (Publications, Posters), 'Formation pré-/post-grade', and 'Flash Infos médicaments' (Médecins, Infirmiers). A red arrow points to the 'Flash Infos médicaments' link. Below the navigation is a news article titled 'NOUVEAUTÉS SUR LA LISTE DES MÉDICAMENTS' with a sub-headline '1| Dans PHELInfos n° 82'. The article text mentions 'Nouveautés sur la liste des médicaments' and 'Au sommaire du nouveau PHELInfos : tous les changements intervenus sur la liste des médicaments depuis mars 2022'. A 'LIRE LA SUITE' link is provided. To the right of the article is a 'Contact' section with the following information: 'Du lundi au vendredi de 7h30 à 16h45 et le samedi de 9h à 11h : 058 773 42 00', 'En dehors des heures d'ouverture', 'Site principal (Rennaz)', 'Commandes, distribution' (Tél.: 058 773 42 00, Fax: 058 773 42 31, pharmacie@phel.ch), and 'Assistance pharmaceutique / Renseignements scientifiques' (Tél.: 058 773 42 14). At the bottom of the article, there are navigation arrows and the text '1| Nouveautés sur la liste des médicaments'.



Les flash info sont mis à disposition sur
www.phel.ch ▶ Recherche & enseignement
▶ Flash Info Médicaments ▶ Infirmiers
← *ou via ce code QR*

